

Vastaanottaja
Laihian kunta

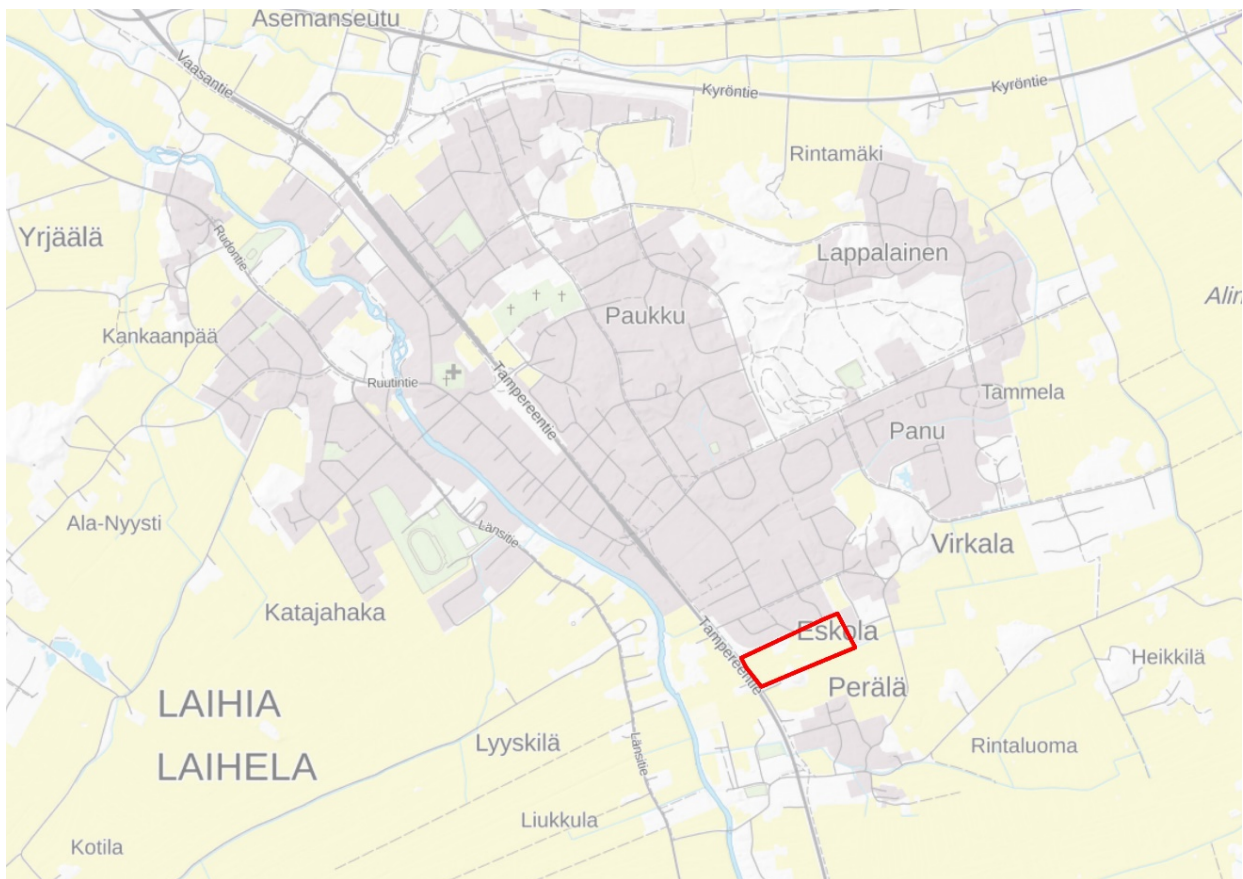
Asiakirjatyyppi
Osallistumis- ja arviointisuunnitelma

Päivämäärä
1.10.2021

LAIHIAN KUNTA

KIRKONSEUDUN ASEMAKAAVAN MUUTOS PERÄLÄN ALUE

OSALLISTUMIS- JA ARVIOINTISUUNNITELMA



1. JOHDANTO

Kaavoitusmenettely tulee järjestää niin, että alueen maanomistajilla ja niillä, joiden asumiseen, työntekoon tai muihin oloihin kaava saattaa huomattavasti vaikuttaa, sekä viranomaisilla ja yhteisöillä, joiden toimialaa suunnittelussa käsitellään (osallinen), on mahdollisuus osallistua kaavan valmisteluun, arvioida kaavoituksen vaikutuksia ja lausua kirjallisesti tai suullisesti mielipiteensä asiasta (MRL 62 §). Maankäyttö- ja rakennuslain 63 §:n mukaan kaavatyössä tulee laatia kaavan laajuuteen ja sisältöön nähden tarpeellinen suunnitelma osallistumis- ja vuorovaikutusmenetelystä sekä kaavan vaikutusten arvioinnista.

2. SUUNNITELMAN NIMI JA SUUNNITTELUALUE

Suunnitelman nimi on **Kirkonseudun asemakaavan muutos, Perälän alue**. Suunnittelualue sijaitsee Laihian keskustan eteläpuolella rajautuen nykyisiin asuinalueisiin. Länsipuolelle sijoittuu valtatie 3, jonka varressa on pyörätie. Suunnittelualue on suurelta osin peltoaluetta, keskiosassa on pieniä metsiköitä. Alueen pinta-ala on noin 4,9 ha. Alueen sijainti on esitetty kansikuvassa ja raja-alue kuvassa 2.

3. SUUNNITTELUN LÄHTÖKOHDAT JA TAVOITTEET

3.1 Suunnittelutehtävä ja tavoite

Tehtävänä on laatia asemakaavan muutos Kirkonseudun alueelle maankäyttö- ja rakennuslaissa määritellyn kaavaprosessin mukaisesti. Tavoitteena on laajentaa asuntoaluetta etelään päin kunnan omistuksessa olevalle alueelle. Kaavoituksessa huomioidaan mm. liikennemelulta suojautuminen.

Asemakaava laaditaan maankäyttö- ja rakennuslain mukaisesti siten, että se täyttää MRL 54 §:ssä asemakaavoitukselle asetetut sisältövaatimukset.

3.2 Valtakunnalliset alueidenkäyttötavoitteet ja maakuntakaava

Valtioneuvoston päätös uudistetuista valtakunnallisista alueidenkäyttötavoitteista tuli voimaan 1.4.2018.

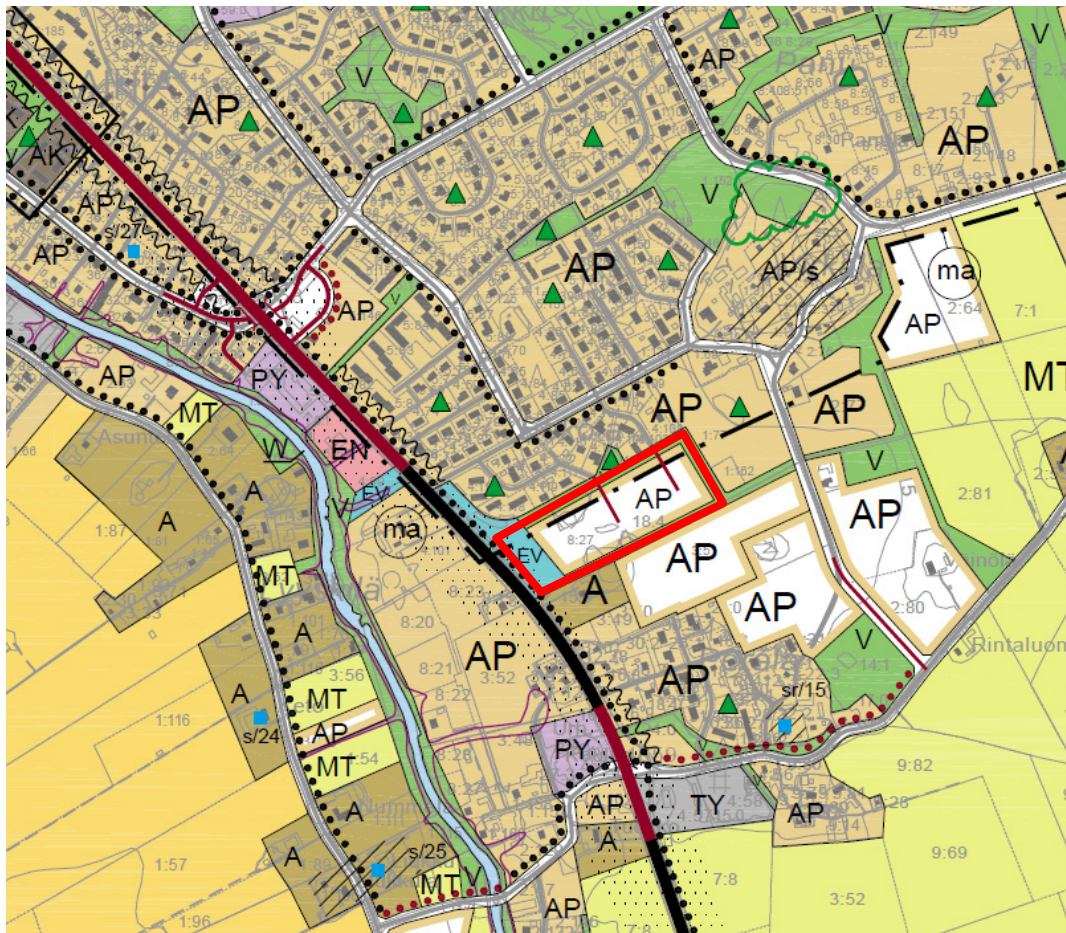
Laihian kunta kuuluu Pohjanmaan liiton alueeseen. Pohjanmaan maakuntakaava 2040 on tullut voimaan 11.9.2020. Maakuntakaavassa suunnittelualue sijoittuu taajamatoimintojen alueelle (A), Vaasan kaupunkikehittämisen vyöhykkeelle (kk-1) sekä maakunnallisesti arvokkaana kulttuuriympäristönä osoitetun Laihianjokilaakson kulttuurimaiseman reuna-alueelle. Suunnittelualueen länsipuolelle on osoitettu valtatie ja ohjeellisen pyöräilyreitit merkinnät. Lisäksi suunnittelualueen länsireunaan valtatie varteen on osoitettu Jurva–Laihia–Vaasa päävesijohdon merkintä.

3.3 Yleiskaava

Alueella on voimassa kunnanvaltuuston 16.2.2015 hyväksymä Kirkonseudun osayleiskaava, joka on tullut voimaan 12.12.2016 (kuva 1). Osayleiskaavassa suunnittelualue on osoitettu uutena pientalovaltaisena asuntoalueena (AP), joka sijoittuu nykyisten ja uusien asuinalueiden (A, AP) keskelle. Suunnittelualueen reunoille on osoitettu virkistysaluetta (V) sekä valtatie vasten suojaviheraluetta (EV). Suunnittelualueelle on merkitty kaksi ohjeellista uutta väylää/ajoyhteyttä pohjoispuolelta. Alue sijoittuu pääosin Pohjanmaan maakuntakaavan 2030 mukaisen valtakunnallisesti arvokkaan kulttuurimaisema-alueen (ma) reuna-alueelle sekä EV-alue osittain tieliikenteen melualueelle. Valtatie varteen on osoitettu nykyinen kevyen liikenteen reitti sekä alikulut Perälän koulun ja Ampujantien-Laihiantien kohdalle.

3.4 Asemakaava

Alueella on voimassa 13.11.1987 vahvistettu asemakaava, jossa alue on osoitettu maatalousalueeksi (MT). Lähiympäristöön on voimassa olevissa asemakaavoissa osoitettu asuntoalueita (AP, AR, AO, AM), lähivirkistysaluetta (VL), puistoa (VP) ja suojaviheraluetta (EV) sekä yleisen tien aluetta (LT). (ks. kuva 2)



Kuva 1. Ote Kirkonseudun osayleiskaavasta. Suunnittelualan sijainti on osoitettu punaisella.



Kuva 2. Ote asemakaavayhdistelmästä. Suunnittelualan rajaus punaisella.

3.5 Selvitykset ja suunnitelmat

- Kirkonkylän osayleiskaava. Kalliolakson ja jokivarren arkeologinen inventointi, Keski-Pohjanmaan Arkeologiapalvelu Oy 2012
- Luontoselvitys, Luontopalvelu Kraakku 2012
- Laihian kunta, Kulttuuriympäristö- ja maisemaselvitys, Ramboll Finland Oy 2012
- Lepakkoselvitys, Ramboll Finland Oy 2013
- Kirkonseudun osayleiskaava 2040, Laihia, Liikenneselvitys, Ramboll Finland Oy 2014
- Laihian kirkonseudun osayleiskaava 2040, Maisemaselvitys. Pro Agria Etelä-Pohjanmaa 2014
- Laihianjoen vesistöalueen tulvariskien hallintasuunnitelma 2016–2021, ELY-keskus 2016
- Valtatien 3 parantaminen Laihian keskustan kohdalla, tiesuunnitelma Laihia, Etelä-Pohjanmaan ELY-keskus 2017
- Valtakunnallisesti arvokkaiden maisema-alueiden päivitysinventointi, Ympäristöministeriö 2020
- Rakennettavuusselvitys, Ramboll Finland Oy 2020
- Alustava meluvallisuunnitelma, Ramboll Finland Oy 2021

3.6 Nykytilanne

Suunnittelualue on suurelta osin tasaista, viljelyksessä olevaa peltoaluetta, jonka reunoilla nykyisiä asuinalueita vasten on valtaojia. Alueen keskiosan laidoilla on loivarinteistä metsäistä aluetta, jonne sijoittuu suurin osa alueella olevista isoista kivistä. Suunnittelualue rajautuu länsipuolella valtatie 3 varrella sijaitsevaan jalankulku- ja pyöräilyväylään, pohjois- ja itäpuolella asuinalueisiin sekä eteläpuolella peltoalueeseen ja maatilain pihapiiriin.

3.7 Kulttuuri- ja luonnonympäristön erityiset kohteet

- Maakuntakaavassa suunnittelualue sijoittuu Laihianjokilaakson maakunnallisesti arvokkaan kulttuuriympäristön reuna-alueelle keskustaajaman eteläpuolelle. Ympäristöministeriön valtakunnallisesti arvokkaiden maisema-alueiden päivitysinventoinnissa (2020) Laihianjoen kulttuurimaisema-alueella on ehdotettu valtakunnallisesti arvokkaaksi ja rajausta muutettu mm. siten, että rajausta ei enää koske Laihian keskustaa.
- Kirkonseudun osayleiskaavan yhteydessä laaditun kulttuuriympäristöselvityksen mukaan alueella tai lähiympäristössä ei ole todettu rakennetun kulttuuriympäristön erityisiä kohteita.
- Osayleiskaavan yhteydessä laaditun arkeologisen selvityksen sekä muinaisjäännösrekisterin mukaan suunnittelualueella ei sijaitse kiinteitä muinaisjäännöksiä.
- Kirkonseudun osayleiskaavan yhteydessä laadituissa luontoselvityksissä suunnittelualueella ei ole tehty havaintoja arvokkaista luontokohteista tai uhanalaisista lajeista.

4. VAIKUTUSALUE

Alustavasti asemakaavan vaikutusalueeseen kuuluu suunnittelualue lähiympäristöineen.

5. ARVIOITAVAT VAIKUTUKSET

Maankäyttö- ja rakennuslain 9 §:n mukaan kaavan tulee perustua kaavan merkittävät vaikutukset arvioivaan suunnitteluun ja sen edellyttämiin tutkimuksiin ja selvityksiin. Vaikutusten arvioinnin pohjana käytetään tehtyjä selvityksiä ja asiantuntijoiden sekä osallisiksi määriteltyjen kannanotoja.

6. OSALLISET

Osallisilla on oikeus ottaa osaa kaavan valmisteluun, arvioida sen vaikutuksia sekä lausua kaavasta mielipiteitä ja antaa lausuntoja. Kaavahankkeen osallisia ovat MRL 62 §:n mukaan:

Viranomaiset ja yhteisöt, joiden toimialaa suunnittelussa käsitellään:

- Laihian kunnan eri hallintokunnat
- Etelä-Pohjanmaan elinkeino-, liikenne- ja ympäristökeskus (ELY)
- Pohjanmaan liitto

- Pohjanmaan museo
- Pohjanmaan pelastuslaitos
- Poronkankaan Vesi Oy
- Nuukalämpö Oy
- Vaasan kaupungin ympäristöosaston terveysturvallisuus
- Vaasan Sähköverkko Oy
- Elisa Oyj
- Telia Oyj
- Muut mahdolliset yritykset ja yhteisöt

Kaikki ne, joiden asumiseen, työntekoon tai muihin oloihin kaava saattaa huomattavasti vaikuttaa:

- Kaava-alueeseen rajoittuvien alueiden maanomistajat ja asukkaat
- Muut osalliset ja osalliseksi ilmoittautuvat

7. OSALLISTUMISEN JA VUOROVAIKUTUKSEN JÄRJESTÄMINEN

7.1 Aloitusvaihe

Palautteen tästä osallistumis- ja arviointisuunnitelmasta voi osoittaa Laihian kunnan kirjaamoon osallistumis- ja arviointisuunnitelman nähtävillä olon aikana. Osallistumis- ja arviointisuunnitelmaa voidaan täydentää suunnittelun kuluessa.

Kaavan vireilletulosta tiedotetaan lehdessä, kunnan ilmoitustaululla ja kotisivuilla (MRL 63 §). Osallistumis- ja arviointisuunnitelma lähetetään viranomaisille tiedoksi.

7.2 Valmisteluvaihe (luonnosvaihe)

Luonnosvaiheessa tilaisuus mielipiteen esittämiseen (MRA 30 §) järjestetään asettamalla valmisteluaineisto nähtävillä. Kaavaluonnos pidetään yleisesti nähtävillä (MRL 62 §) kunnanvirastolla ja kunnan Internet-sivuilla. Kuulutuksessa ilmoitetaan ajankohta, jolloin suunnitelmaan voi tutustua ja antaa kirjallisia tai suullisia mielipiteitä. Mielipiteiden tekotapa ja jättöpaikka ilmoitetaan kuulutuksessa. Viranomaisilta pyydetään lausunnot.

7.3 Ehdotusvaihe

Kaavaehdotus asetetaan julkisesti nähtävillä MRL 65 §:n ja MRA 27 §:n mukaan 30 päivän ajaksi. Tällöin osallisilla on mahdollisuus antaa kaavaehdotuksesta kirjallinen muistutus. Eri viranomais-tahoille lähetetään lausuntopyyntö. Viranomaistahojen kanssa pidetään tarvittaessa viranomais-neuvottelu. Kunta lähettää perustellun vastineen niille muistutuksen tehneille, jotka ovat osoit-teensa ilmoittaneet. Kaavaehdotus esitellään kunnanhallitukselle ja -valtuustolle. Valtuusto tekee hyväksymistä koskevan päätöksen. Kaavan hyväksymisestä ilmoitetaan MRL 67 §:n ja MRA 94 §:n mukaan. Kaavan lähettämisestä tiedoksi on säädetty MRA 95 §:ssä.

7.4 Hyväksymisvaihe

Maankäyttö- ja rakennuslain 188 §:n mukaan asemakaavan hyväksymistä koskevaan päätökseen haetaan muutosta valittamalla hallinto-oikeuteen siten kuin kuntalaissa säädetään.

8. KAAVOITUKSEN ALUSTAVA AIKATAULU

- | | |
|---------------------------------|-------------------|
| • Vireilletulosta kuuluttaminen | syksyllä 2021 |
| • Valmisteluvaiheen kuuleminen | syksyllä 2021 |
| • Kaavaehdotus nähtävillä | alkuvuodesta 2022 |
| • Kunnanvaltuuston hyväksyminen | keväällä 2022 |

9. YHTEYSTIEDOT

Osallistumis- ja arviointisuunnitelma on saatavilla Laihian kunnanvirastolta osoitteesta Laihiantie 50, 66400 LAIHIA sekä kunnan Internet-sivuilta. Osallistumis- ja arviointisuunnitelmaa päivitetään koko suunnitteluprosessin ajan aina tarpeen mukaan.

Osallistumis- ja arviointisuunnitelmasta voi antaa palautetta seuraaville henkilöille:

<p><u>KAAVOITTAJA:</u> Laihian kunta Laihiantie 50 66400 LAIHIA</p> <ul style="list-style-type: none">Maanmittausinsinööri Anna Annila anna.annila@laihia.fi puh. 0500 868 127	<p><u>KAAVAKONSULTTI:</u> Ramboll Finland Oy Kauppatori 1–3 F Vaasantie 6 A 60100 Seinäjoki 67100 KOKKOLA</p> <ul style="list-style-type: none">Projektipäällikkö Päivi Märjenjärvi paivi.marjenjarvi@ramboll.fi puh. 050 328 7426
--	--